

## Solitaire bijen

Solitaire bijen behoren net als de sociale honingbij tot de insectenorde van de vliesvleugeligen (Hymenoptera.). De solitaire bijen hebben wel angels maar leven, in tegenstelling tot de honingbij en hommels, niet in een kolonie. Een solitair vrouwtje maakt een nestje in de grond, in een leemwand of in bestaande gangen in hout.

Solitaire bijen leven onopvallend en omdat ze nooit overlast veroorzaken, kent vrijwel niemand ze. Toch zijn deze dieren, net als de honingbij, van buitengewoon groot belang voor de natuur. Nu de natuur overal zo verschaald is, zijn ook de solitaire bijen steeds meer afhankelijk van wat onze tuinen te bieden hebben aan voedsel en geschikte plekjes voor hun nakomelingen. In een bloemrijke tuin zien we solitaire bijen dan ook regelmatig van bloem naar bloem vliegen.

## De levensloop van solitaire bijen

In ons land komen zeker 300 soorten solitaire bijen voor. Daarvan zijn sommige soorten zeer zeldzaam en enkele zijn misschien al wel uitgestorven. Omdat de solitaire bijen alleen in de vrije natuur voorkomen worden ze ook wel “wilde” bijen genoemd.

Hun levensloop is eenvoudig, maar elke soort kent wel zijn eigen variant. De moederbij zoekt of maakt in haar eentje een nestplaats, meestal graaft ze een gang in de grond of gaat ze op zoek naar een bestaand gangetje in hout of steen. Sommige soorten maken zelf een woninkje uit aarde dat ze met speeksel vermengen. Als de moederbij een nestplaats gevonden of gemaakt heeft, gaat ze op zoek naar stuifmeel. Vele soorten zijn min of meer afhankelijk van inheemse planten. Daarom tref je deze soorten alleen aan tijdens de korte periode waarin die specifieke planten bloeien.

Gedurende die korte tijd verzamelt de moederbij stuifmeel aan de haren van de achterpoten (pootverzamelaars) of aan haren van de buik (buikverzamelaars) en vliegt ermee naar de nestholte. Daar wordt het stuifmeel met een beetje nectar vermengd. Als er genoeg verzameld is, legt ze er een eitje bij. Vervolgens sluit ze de broedcel of het holletje af en kijkt er verder niet meer naar om. Zo maakt ze een

aantal “cellen” met in elk een klompje stuifmeel en een eitje. Daaruit ontwikkelt zich een larve die het stuifmeel opeet, flink groeit en zich dan inspint en vervolgens in een pop verandert. Uiteindelijk komt daaruit een volwassen dier tevoorschijn. Meestal gebeurt dat pas het daaropvolgende jaar, wanneer de planten weer bloeien waarop de soort zich gespecialiseerd heeft. De moederbij leeft maar enkele weken, dus de bijen van de nieuwe generatie leren niets van hun ouders. Ze worden volleerd geboren!

Mannelijke bijen leven nog korter dan de vrouwelijke bijen. De mannen komen na de winter eerder tevoorschijn en zoeken alle mogelijke plaatsen af waar vrouwtjes te verwachten zijn. Na de paring is hun levenstaak volbracht, maar ze sterven meestal pas na enkele weken. Mannelijke bijen hebben overigens nooit een angel. En omdat solitaire bijen geen volk te verdedigen hebben, steken ze ons nooit!

## Geslachten en soorten

Er zijn soorten bijen die niet groter zijn dan enkel millimeters.

Andere kunnen wel 2 cm lang zijn. Vaak zijn de Nederlandse namen voor de verschillende soorten solitaire bijen afgeleid van het gedrag en soms van het uiterlijk. Enkele meest voorkomende soorten worden hier besproken.

Zandbijen (geslacht *Andrena*) zijn pootverzamelaars en maken nestgangen in de grond. Hun zandhoopjes zien er uit als kleine molshopen of vulkaantjes en worden vaak verward met de zandhoopjes van mieren of pieren. In vrijwel elke woonwijk komen tientallen van dergelijke nestjes voor op kale plekken tussen de planten of in de zandvoegen tussen de bestrating.

Metselbijen (geslacht *Osmia*) maken hun nestgangen met vochtig zand of met leem dicht. Van nature worden oude kevergangen in hout gebruikt, soms ook lege slakkenhuisjes.

Wolbijen (geslacht *Anthidium*) gebruiken haren van planten om hun nestgangen mee te bekleden.



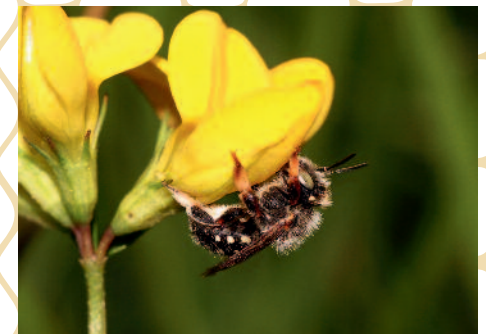
Grijze zandbij (*Andrena vaga*) bij nestingang



Bijenhotel in de tuin: blokken steen en hout met gaten.



Paring grote wolbijen (*Anthidium manicatum*)



Mannetje van de kleine wolbij (*Anthidium punctatum*)



Nederlandse Bijenhoudersvereniging,  
secretariaat  
Grintweg 273, 6704 AP Wageningen  
t 0317 422422  
f 0317 424180  
e [info@bijenhouders.nl](mailto:info@bijenhouders.nl)  
i [www.bijenhouders.nl](http://www.bijenhouders.nl)

Openingstijden secretariaat:  
ma. t/m vrij. van 10.00 - 15.00 uur

Het Bijenhuis, winkel  
Grintweg 273, 6704 AP Wageningen  
t 0317 422733  
f 0317 424180  
e [bijenhuis@bijenhuis.nl](mailto:bijenhuis@bijenhuis.nl)  
i [www.bijenhuis.nl](http://www.bijenhuis.nl)

Openingstijden winkel:  
1 oktober t/m 31 maart  
di. t/m vrij. van 8.30 - 17.00 uur  
1 april t/m 30 september  
di. t/m vrij. van 8.30 - 17.30 uur  
zaterdag 8.30 - 13.00 uur

vormgeving Grafisch Atelier Wageningen druk Moderndruk Bennekom

## Natuurlijke nesthulp

Solitaire bijen, maar ook solitair levende wespen, hebben een grote voorliefde voor warme zonbeschenen plaatsen. In een gifvrije tuin kunnen de solitaire insecten goed bijdragen aan het biologisch evenwicht. Rommelhoekjes met gaatjes en holle takjes die zijn blijven staan zijn geliefde plekjes voor solitaire bijen. Zelfs in onze aangeharkte tuinen kunnen we diverse vormen van nesthulp aanbieden. Vermolmde stronken van wilg, populier, eik of berk zijn bijvoorbeeld bijzonder in trek. Leg of zet ze zonnig neer. Veel succes kun je hebben als je bundels ophangt van holle stengels of takjes met merg. Stukjes tak van vlier, braam, framboos, roos e.d. zijn heel geschikt, zeker als je ze aan de voorkant een klein beetje uitholt. Bamboestengels zijn buitengewoon goed bruikbaar. Ook gebundeld riet leent zich goed als nestplaats.

## Handgemaakte nesthulp

Houtblokken waarin gangen geboord zijn, vormen ideale nestplaatsen voor vele soorten bijen, zoals metsel- en klokjesbijen. De houtsoort is niet zo belangrijk als je maar zorgt voor zo glad mogelijke gangen. Zeker zachtere houtsoorten kun je daarom beter aan de kopse kant boren. De gangen moeten altijd aan één kant dicht zijn. De diameter kan 2 tot 12 mm bedragen, met het accent op diameters van 3 tot 8 mm. De hoogte waarop je deze nestgelegenheid hangt mag variëren van 1 tot 5 meter. De gangen mogen tussen de 3 en 20 cm diep zijn. Hoe meer variatie des te meer soorten solitaire bijen je aan zult trekken en des te langer de periode dat de nestgelegenheid wordt gebruikt.

Foto voorzijde: Rose metselbij (*Osmia rufa*) aan nestingang. Foto's Pieter van Breugel

**NBV**

NEDERLANDSE  
BIJENHOUDERSVERENIGING

Infoblad 8



Solitaire  
bijen

**NBV**